

2022年度 武蔵野東中学校 入学試験

社 会

1 ヒガシさんは、夏休みの自由研究で「お金の歴史」と「日本と中国の関係」について調べました。ヒガシさんが作成した資料Aを見て、あとの問いに答えなさい。

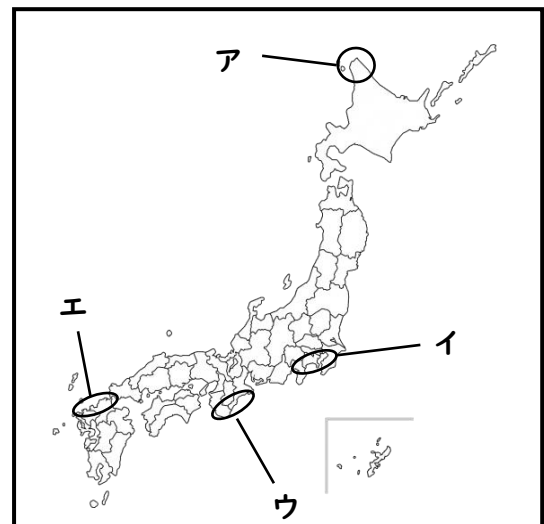
資料A

	時代	お金の歴史について	日本と中国との関係について
①	6世紀まで	通貨に関する記録は残っていない。	米づくりの技術が大陸から日本に伝わる。
②	7世紀から 12世紀半ば	中国にならい、 <u>律令に基づく中央集権国家</u> の建設を目指した日本では、『 <u>和同開珎</u> 』などの金属製のお金(銭貨)が発行された。	隋に遣隋使、唐に遣唐使を送る。 遣唐使が停止される。
③	12世紀半ばから 16世紀後半	中国から流入した明銭などの銭貨(渡来銭)が使われるようになり、商品経済の発展とともに、銭貨の使用が浸透した。	元が二度にわたって日本にせめてくる。 明との貿易が行われる。
④	16世紀後半から 19世紀後半	江戸時代、幕府により金貨・銀貨・銅貨が発行され、日本独自のお金が全国で流通するようになった。	鎖国中も中国と貿易を行う。 日清戦争が起こる。
⑤	19世紀後半から 20世紀	新しい貨幣制度を整えた日本では、統一通貨「円」が導入され、日本銀行が発行する銀行券が全国で流通するようになった。	日中戦争が起こる。 日中平和友好条約を結ぶ。

(貨幣博物館HPなどより作成)

(1) ①の米づくりの技術は縄文時代の終わりころに、中国や朝鮮半島から日本に伝わったとされています。はじめに米づくりの技術が伝わったとされる場所として正しいものを略地図I中のア～エから1つ選び、記号で答えなさい。

略地図I



(2) ②の律令に基づく中央集権国家のもとでは、農民たちに対してさまざまな税や負担が課せられていましたが、このころの税はお金以外のものでした。この税や負担のなかで、「租」と呼ばれたものの説明として正しいものを次のア～エから1つ選び、記号で答えなさい。

- ア 地元の土木工事をする。
- イ 布、塩、綿などの特産物を納める。
- ウ 収穫された稲の約3%を納める。
- エ 都や九州の警備をする。

(3) ②の隋に遣隋使を送った聖徳太子がつくった『冠位十二階』とはどのようなしくみですか。説明しなさい。ただし、「家がら」「能力」の2語を必ず使って説明すること。

(4) ③の明銭は明との貿易（日明貿易）での輸入品として日本に流入しました。日明貿易を始めた人物を次のア～エから1つ選び、記号で答えなさい。

- ア 坂上田村麻呂 イ 豊臣秀吉 ウ 藤原道長 エ 足利義満

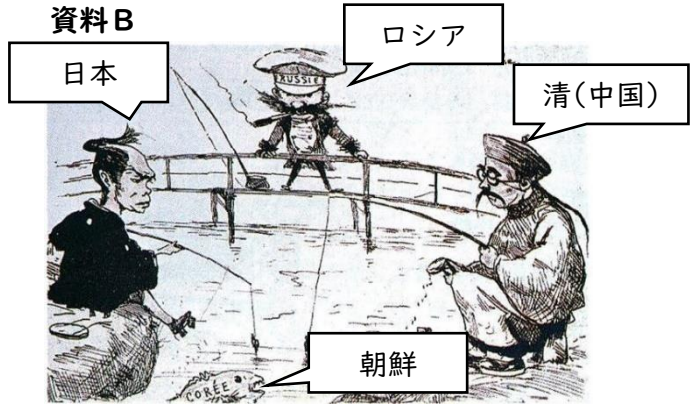
(5) ③の期間に起こったできごとについて、次のア～エを解答らんに合うようにして、起きたものから古い順に記号で並べなさい。

- ア 武士として初めて太政大臣となった平清盛が宋との貿易を進め、宋銭が輸入された。
- イ 足利義政が銀閣を建てたころ、中国から輸入された明銭の「永楽通宝」が国内でも広く流通した。
- ウ 源頼朝が征夷大將軍となり幕府を開いた時代は、幕府や朝廷による貨幣の製造は行われなかった。
- エ 銅銭と金や銀を交換する比率を定めた織田信長は、その後長篠の戦いで勝利をおさめた。

(6) ④の江戸時代に幕府によって開発がすすめられた鉱山名とその場所で採鉱された主な鉱石の組み合わせとして正しいものを次のア～エから1つ選び、記号で答えなさい。

	金	銀	銅
ア	石見・生野	足尾・別子	佐渡
イ	佐渡	石見・生野	足尾・別子
ウ	足尾・別子	佐渡	石見・生野
エ	佐渡	足尾・別子	石見・生野

(7) 資料Bは、④の日清戦争が始まる少し前にフランス人画家ビゴーによって描かれた風刺画です。風刺とは、「現実の社会や個人に対する欠点などを遠回しに批判する表現」のことです。この絵はどのような国際関係を表していますか。資料B中の国名を使って説明しなさい。なお、人物と魚は、それぞれの国を表しています。



(8) ヒガシさんは、新聞を読んでいたところ2024年に⑤の日本銀行が発行する銀行券が新しくなることを知りました。資料Cは、その新しい紙幣についてまとめたものです。北里柴三郎についての説明として正しいものをあとのア～エから1つ選び、記号で答えなさい。

資料C

	表面 (肖像画)	裏面
新一万円札	渋沢栄一	東京駅丸の内駅舎
新五千円札	津田梅子	藤の花
新千円札	北里柴三郎	葛飾北斎「富嶽三十六景神奈川沖浪裏」

- ア 「日本近代医学の父」として知られ、ドイツで医学の研究を重ね、破傷風の治療方法を発見した。
- イ アメリカで研究を行い、蛇の毒や黄熱病の研究、原因不明であった伝染病の病原体を発見するなどして、世界的に注目された。
- ウ 第一国立銀行など数多くの企業を設立し、「日本の資本主義の父」とされた。
- エ 岩倉具視の使節団とともに海外へ渡り、帰国後は特に女子の英語教育の普及に努めた。

(9) ⑤の日中戦争が始まる4年前に日本は国際連盟を脱退しました。日本が国際連盟を脱退した理由として正しいものを次のア～エから1つ選び、記号で答えなさい。

- ア 満州事変を調査した国際連盟が、満州国の取り消しと、占領地からの引き上げを日本に求めたから。
- イ ポーツマス条約では、多くの犠牲者と多大な戦費を費やしたにもかかわらず、賠償金が得られなかったから。
- ウ ロシア、ドイツ、フランスの三国が、遼東半島を清に返すように要求し、これを認めさせたから。
- エ 国際連盟はアメリカやドイツが参加しておらず、武力(軍事力)による制裁もできなかったから。

- 2 ニシさんたちのクラスでは、日本の産業について九州地方、中国・四国地方、中部地方、東北地方の4つのグループに分かれて調べ学習を行いました。あとの問いに答えなさい。

資料D

都道府県	源泉数	湧出量(L/分)	宿泊施設数	温泉利用の 公衆浴場数
X県	5,088(1位)	294,646(1位)	855(3位)	392(5位)
Y県	2,749(2位)	161,668(3位)	308(12位)	528(3位)
神奈川県	2,244(3位)	31,954(22位)	591(5位)	195(13位)
北海道	2,172(4位)	196,902(2位)	698(4位)	426(4位)
Z県	1,360(5位)	133,585(5位)	409(10位)	345(6位)

(環境省「令和元年度温泉利用状況」より作成)

資料E

順位	都道府県	地熱発電の発電量 (1000kWh)	割合 (%)
1	X県	909,040	42
2	秋田県	534,932	25
3	Y県	254,361	12
4	岩手県	225,626	10
	その他	234,454	11
	合計	2,158,413	100

(JOGMEC「平成28年度都道府県別発電実績」より作成)

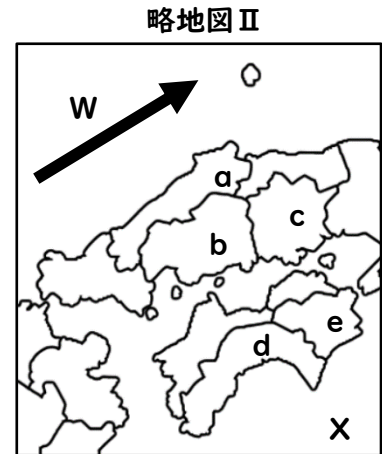
- (1) 九州地方を調べた1班は、九州に温泉地が多いことから、源泉数ベスト5を調べて資料Dを作成しました。そこからさらに地熱発電について調査をすすめて資料Eを作成しました。資料DのX県・Y県・Z県には、九州地方のある県があてはまります。次の文章は、1班の生徒たちがX県の歴史や自然の特色をまとめたものです。資料D、資料Eに共通するX県の県名を答えなさい。ただし、文章中の(x)にはXの県名がひらがなで入ります。

X県は瀬戸内海に面しており、山間部では「かぼす」の栽培がさかんで、この県の生産量は全国の98.5%(2018年)を占めています。また、ブランド魚の開発にも力を入れており、県の特産品となっています。一方、湯布院温泉や別府温泉などの温泉地があることから、「日本一のおんせん県(x)」としてPR活動が展開されています。

- (2) 活火山が多い九州地方では、地震をはじめ、噴火や噴煙などの災害が地域の人々の生活に大きな影響を与えていることを知りました。一方で、活火山が多いことで地域の産業にとってプラスの面につながっていることにも気づきました。活火山が多いことでどのようなプラスの面がありますか。資料D・資料Eのうち、いずれか1つを使って説明しなさい。

- (3) 中国・四国地方を調べた2班は、県名と県庁所在地名が異なる県があることに注目しました。略地図Ⅱ中のa～eの県のうち、県名と県庁所在地名が異なるものを1つ選び、記号で答えなさい。また、その県庁所在地名を次のア～エから1つ選び、記号で答えなさい。

- | | |
|------------------------------|-----------------------------|
| ア <small>たかまつ</small>
高松市 | イ <small>まつえ</small>
松江市 |
| ウ <small>まつやま</small>
松山市 | エ <small>こうべ</small>
神戸市 |

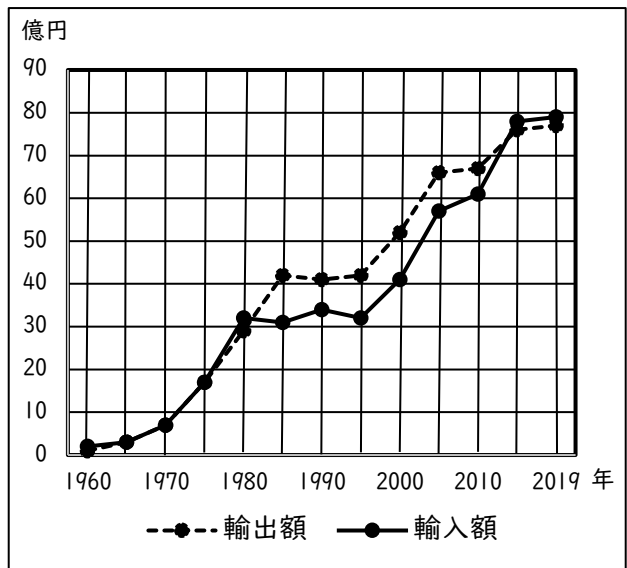


- (4) 略地図Ⅱ中のWの矢印はこの海域を流れる暖流を表しています。また、Xは、日本列島の東側に広がる海を示しています。それぞれの名称を次のア～クから1つずつ選びなさい。

- W【 ア 黒潮(日本海流) イ 対馬海流 ウ リマン海流 エ 親潮(千島海流) 】
 X【 オ 日本海 カ 東シナ海 キ 太平洋 ク オホーツク海 】

- (5) ちゅうぶ中部地方を調べた3班では、中京工業地帯には大きな自動車工場や日本を代表する貿易港である名古屋港があることを知り、日本の貿易額の変化について調べました。資料Fは、日本の貿易額のうちり変わりを表しています。この資料についてまとめた次の文章の(①)～(④)にあてはまる言葉を答えなさい。ただし、①・②には輸出額・輸入額どちらかの言葉が、③には「貿易」に続く言葉が入ります。また、④には日本の会社がおこなった具体的な内容が入ります。

資料F



(財務省 貿易統計より作成)

日本の貿易額は、1960年から輸出と輸入がほぼ同じ額で上昇しています。しかし、1980年以降2010年ころまでは(①)が(②)を上回るようになりました。日本の製品が大量に輸出されると、相手国の製品が売れなくなり、その国の産業がおとろえることがあります。すると、相手国が輸入の制限をおこない、自国の産業を守ろうとして、輸出国との争いになります。これを「貿易(③)」といいます。

このため、日本の会社では、(④)したり、相手国の製品を輸入したりすることが増えるようになりました。

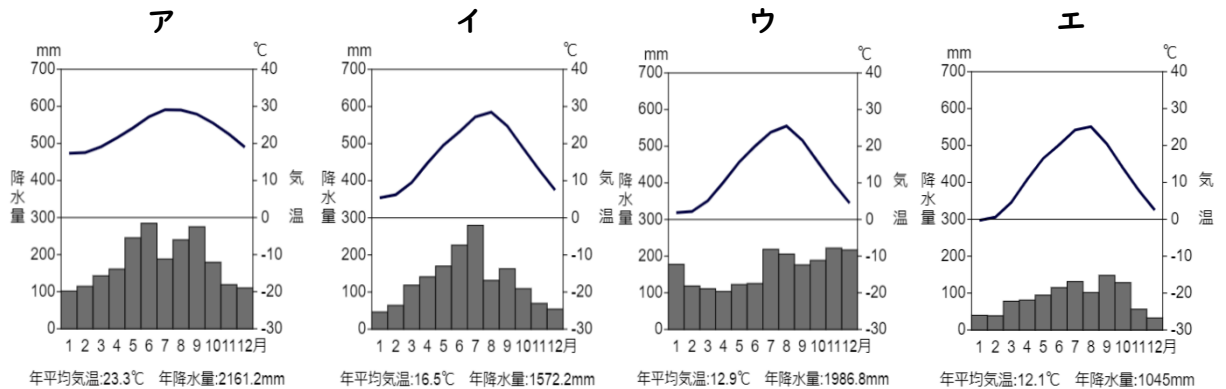
(6) 中部地方の歴史を調べていた3班は、松本市の地形図を見つけました。この地形図を正しく読み取っているものを次のア～エから1つ選び、記号で答えなさい。

- ア 松本城の東方向には消防署やそろばん塾がある。
- イ 松本城の北方向には裁判所や神社がある。
- ウ 松本城の南方向には寺院や交番がある。
- エ 松本城の西方向には博物館や市役所がある。



(国土交通省 地理院地図より作成)

(7) 次のア～エのグラフは、酒田(山形県)・那覇(沖縄県)・広島(広島県)・松本(長野県)の雨温図です。東北地方の酒田にあてはまるものをア～エから1つ選び、記号で答えなさい。



(気象庁統計より作成)

3 キタさんたちのクラスでは、国会の役割について調べています。次の問いに答えなさい。

- (1) キタさんは、衆議院議員と参議院議員の任期が異なることを知りました。次の資料G中の (a)(b)(c) にあてはまる漢数字の組み合わせとして正しいものをあとのア～エから1つ選び、記号で答えなさい。

資料G

日本国憲法

第45条 衆議院議員の任期は、(a)年とする。但し、衆議院解散の場合には、その期間満了前に終了する。

第46条 参議院議員の任期は、(b)年とし、(c)年ごとに議員の半数を改選する。

- ア a 三 b 六 c 三 イ a 三 b 四 c 二
ウ a 四 b 四 c 二 エ a 四 b 六 c 三

- (2) キタさんは、国会の衆議院と参議院の違いについて調べる中で、衆議院には参議院よりも大きな権限が与えられていることがわかりました。例えば、「法律案の議決」、「予算の議決」、「条約の承認」、「内閣総理大臣の指名」などで、これを『衆議院の優越』といいます。このように衆議院に大きな権限が与えられている理由を、資料Gを参考にして説明しなさい。

- (3) キタさんは、国会の仕事について調べ、内閣がつくった予算案をもとに、予算の使われ方を審議し、予算を決めていることを知りました。資料Hは、令和3年度の国の予算を示しています。次の文章は資料Hの一般会計の歳出について、Pにあてはまる費用の内容を説明したものです。この費用としてあてはまるものをあとのア～エから1つ選び、記号で答えなさい。歳入とは一年間の国の収入のことで、歳出とは一年間の国の支出のことです。

資料H

一般会計歳入	
租税及び印紙収入	53.9%
公債費	40.9%
その他の収入	5.2%

一般会計歳出	
P	33.6%
Q	22.3%
R	15.0%
S	5.7%
教育と文化・科学の振興	5.1%
国土の防衛	5.0%
その他	13.3%

私たちが安心して生活していくために必要な「医療」、「年金」、「福祉」、「介護」、「生活保護」などの公的サービスのためにあてられます。

- ア 社会保障の費用 イ 国債費
ウ 地方財政の援助 エ 公共事業の費用

(財務省 令和3年度一般会計歳出・歳入の構成より作成)

(4) 資料Hの一般会計の歳入について、税金・印紙のなかには所得税や法人税などさまざまな税が含まれますが、商品・製品の販売やサービスの提供などの取引に対して課税される税で、代金を支払う人が価格の10%を負担する税の名称を答えなさい。

(5) 日本の国会の仕事として正しいものを次のア～エから1つ選び、記号で答えなさい。

- ア 外国と結んだ条約を承認する。
- イ 天皇の国事行為に助言や承認を与える。
- ウ 法律が憲法に違反していないかを審査する。
- エ 最高裁判所長官を指名する。

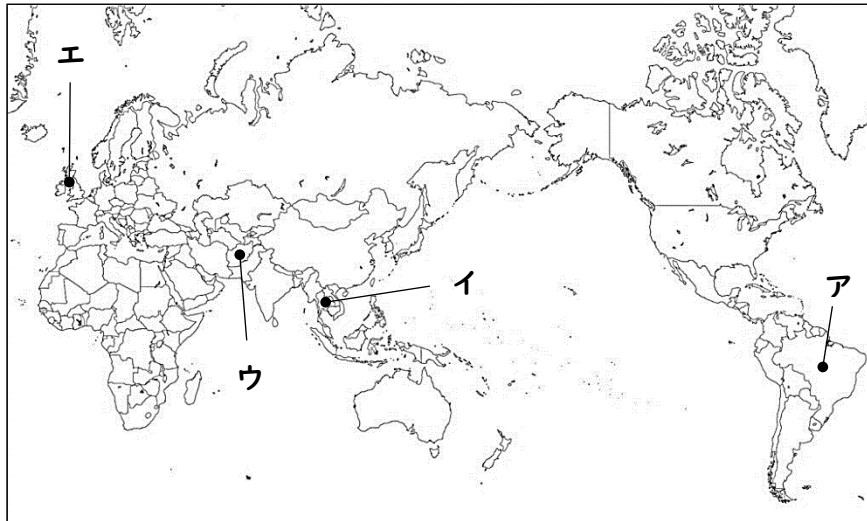
(6) キタさんたちは、日本や世界の政治について調べているうちに、次のニュース(資料I)を知りました。この文章中で述べられているアフガニスタンの位置をあとの略地図Ⅲ中のア～エから1つ選び、記号で答えなさい。

資料I

アフガニスタンを制圧したイスラム主義組織タリバン(Taliban)が、女性問題省を閉鎖し、20年前の第1次タリバン政権下で厳格な宗教規範を執行したことで知られる「勸善懲悪省」に置き換えたとみられることが17日、明らかになった。

(2021年9月18日(土) AFP=時事 BB Newsより引用)

略地図Ⅲ



(7) アフガニスタンについてさらに詳しく調べたキタさんたちは、アフガニスタンの子どもを取り巻く状況は、タリバン政権が誕生して以降大きく悪化し、危機的なものになってきているということを知りました。国際連合の組織である「国連児童基金」は、アフガニスタンの子どもたちの命を守るための支援を呼びかけています。この「国連児童基金」の略称を、カタカナ4字で答えなさい。

※のらんには記入しないこと

1

(1) (2)

(3)

(4) (5) → → → (6)

(7)

(8) (9)

2

(1) 県

(2) 選んだ資料
()

(3) a~eから 一つ選ぶ ア~エから 一つ選ぶ (4) w x

(5) ① ② ③

※

※

氏名

2

(5) ④

(6)

(7)

※

3

(1)

(2)

(3) (4)

(5) (6)

(7)

※

※のらんには記入しないこと

各2点 2 (3) (4) (5) は完答。

1

(1) エ (2) ウ

(3) 家がらに関係なく、能力がある者を役人に取り立てた。

(4) エ (5) ア → ウ → イ → エ (6) イ

(7) 朝鮮を得ようとする日本と中国、それを横取りしようと、機会をうかがっているロシアという関係を表している。

(8) ア (9) ア

2

(1) 大分 県

(2) 選んだ資料 (解答例)
(D) 温泉を利用した観光業が盛んであること。
(E) 火山が多いことで、地熱による豊富な発電量が生じること。

(3) a~eから 1つ選ぶ a ア~エから 1つ選ぶ イ (4) w イ x キ

(5) ① 輸出額 ② 輸入額 ③ 摩擦 (まさつ)

※ /18

2

(5) ④ 海外に自社の工場をつくり、現地の人を雇って製品を製造

※ /6

(6) イ

(7) ウ

3

(1) エ

※ /14

(2) 衆議院は参議院と比べて任期が短く、解散もあるため、国民の意見が反映されやすいから。

※ /12

(3) ア (4) 消費税

(5) ア (6) ウ

(7) ユニセフ